

Экскурсия по Варне.



Населенный пункт с. Варна находится в 280 км от областного центра г. Челябинска.

Площадь с. Варны составляет 386 тыс. кв. м. На территории села протекает река Средний Тогузак и впадает в реку Тобол, а Тобол в Северный Ледовитый океан.

На 1 января 2006 года в с. Варна проживало 10 тыс. 40 человек, включая К – Маяк. Население многонациональное, здесь проживают русские, татары, мордва, казахи и другие национальности.

В названии села запечатлена память о разгроме русскими воинами одноименной турецкой крепости в 1828 году. Так в 1843 году была основана станица Варна. первоначально было заложено 3 улицы. Нижняя улица выходила на берег речки, в настоящее время это улица Советская. Главной считалась средняя, где находилось поселковое правление – это улица Октябрьская. В поселке было 3 мечети.

В настоящее время на территории села находится 53 улицы, протяженностью 52 километра, 25 переулков протяженностью 18, 5 км. Многим улицам присвоено имя людей некогда родившихся в районе и прославивших его. Это улицы названы в честь героев Советского Союза Говорухина Ивана Ильича, Русанова Михаила Гавриловича, Сафонова Федора Матвеевича, а также есть ул. Варенникова Ивана Семеновича, который родился в с. Катенино и в годы войны занимал высокий пост – начальник штаба Армии Сталинградского фронта.

Экскурсионный маршрут по Варне начинается с улицы Советской. На этой улице расположено много административных зданий и учреждений. Это сбербанк, Дом культуры, ДЮСШ. В ДЮСШ прекрасный спортзал, имеются тренажерные и борцовские залы, где дети занимаются карате, греко – римской и классической борьбой.





Справа находится мемориал погибшим воинам в годы ВОВ 1941 – 1945 г.г. На нем фамилии воинов варненцев, отдавших жизнь в борьбе с фашизмом. В годы с Варненского района ушло 5470 чел, 2640 чел погибли. не вернулись с фронтов войны.



Рядом с мемориалом находится музей имени Савина В.И.. Музей был открыт к 100 летию со дня рождения В.И. Ленина в 1975 году. В музее насчитывается более 3000 экспонатов основного фонда. В музее собран богатый материал о истории Варненского района, о людях живущих в районе, о кавалерах ордена Ленина, героях Советского Союза, социалистического труда, делегатах съезда партии, комсомола, о знаменитых людях района и многое другое.

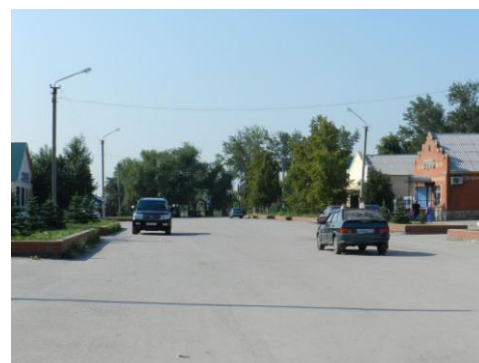


Далее находится детская школа искусств, где дети обучаются музыкальной грамоте, учатся играть на народных инструментах, гитаре, баяне и др. Обучаются народным ремеслам: лепке из глины, плетению из рогоза и т.д.

Затем мы проезжаем почту, сельскую администрацию, РОНО, РКЦ, сельхозуправление, суд, прокуратуру, типографию, редакцию газеты « Советское село». На площади Труда установлена скульптура « Слава труду» в 1978 году, автор Зайков.



Затем ул. Гагарина справа находится « Арбат»- сеть торговых точек, столовая и т.д.



В конце ул Гагарина находится площадь Хлебоборов. На ней установлен памятник « Науки и техники», трактор «Фордзон».



На этом тракторе работали в 30 –40-е годы. Здесь же находится Варненская сельхозтехника. Образована она в 1931 году, Сначала это была машинотракторная станция для оказания технической помощи колхозам района. С развитием производственных мощностей она переименовывается в 1938 году в Ремонтно – техническое предприятие, которое занимается ремонтом тракторов и комбайнов. В данное время выпускают: косилки, жатки, сеноподборщики «Тайфун», сеялки. Предприятие работает не только с предприятиями области. Его техника закупается в Казахстан, Башкирию, Удмуртию, Татарстан, а также в Оренбургскую, Свердловскую, Саратовскую, Пермскую области.

Далее проезжаем по переулку Фермерскому . Здесь находятся организации

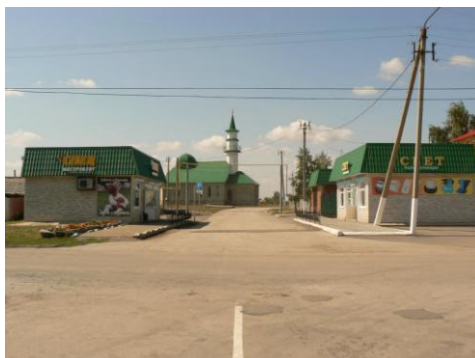
ПМК – 3, которая ведет ремонтно – строительные работы и Варнагазстрой- предприятие занимающееся газификацией с Варна и сел района.

Варненское МАТП – хозяйство одно из ключевых в районе. За последние годы с 2000-го по нынешние годы претерпело значительные перемены. Пассажирооборот вырос в три раза. Собственные доходы выросли тоже в три раза.

на свои средства приобретены 5 автобусов. Пассажиры получили возможность в любой день уехать в г. Магнитогорск и Челябинск. Сменила свой облик и ремонтная зона. Работает станция технического обслуживания автомобилей на импортном современном оборудовании для всех жителей.



Выезжаем на улицу Спартака. В 2002 году было начато строительство мечети. Строится эта мечеть возле татарских мазарок. Справа расположен торговый центр, гостиница.



По соседству располагается стадион Нива. Здесь есть футбольное, гандбольное, городошное поля, хоккейная коробка, беговая дорожка, баскетбольная и волейбольная дорожки. Не случайно на территории спорткомплекса «Нива» трижды проводилась сельская олимпиада «Золотой колос».



На территории с. Варна находится гимназия им. Карла Орфа и две средние школы. Это школа № 1 имени Михаила Гавриловича Русанова, героя Советского Союза. На здании школы установлена мемориальная доска. В школе в 2005 году открыт межшкольный методический

центр. В центре компьютерным технологиям будут обучаться учащиеся школ, педагоги. Он должен служить всем сферам деятельности: сельскому хозяйству, здравоохранению, культуре.



Далее мы проезжаем детский сад «Аленушка», военкомат и выезжаем на улицу Говорухина. Носит она имя героя Советского Союза Говорухина И.И.. Он погиб при освобождении г. Николаева на Черном море. В течение 2 –х суток шел неравный бой, было отбито 18 яростных атак, уничтожено более 700 солдат и офицеров противника. Герои погибли, но врага не пропустили. Всем 26 воинам присвоено звание героя Советского Союза.

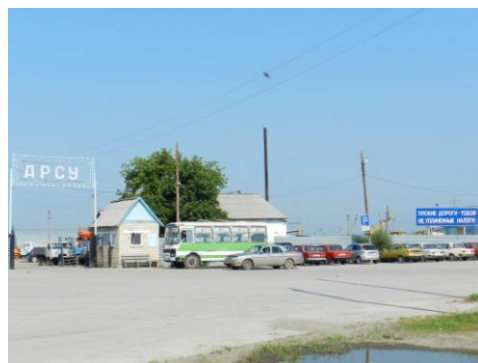
Сейчас проезжаем мимо центральной районной больницы, которая представляет собой больничный комплекс с современными зданиями. В него входят: роддом, детское отделение, терапевтическое, инфекционное, хирургическое отделения. На здании хирургического отделения висит мемориальная доска хирургу Жаркову Валеврьяну Юрьевичу, погибшему трагически на рабочем месте. Открыта Варненская районная больница была в 1937 году. на 35 коек. Сейчас это крупное лечебно – профилактическое учреждение.



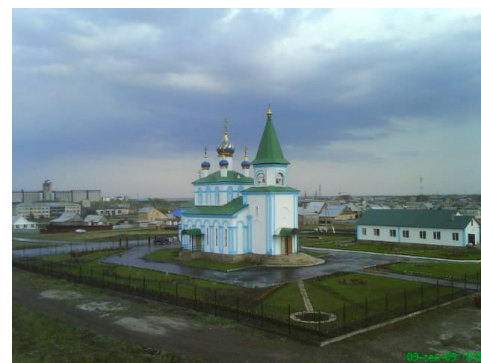
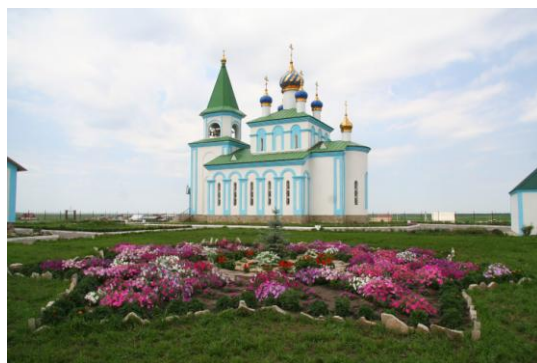
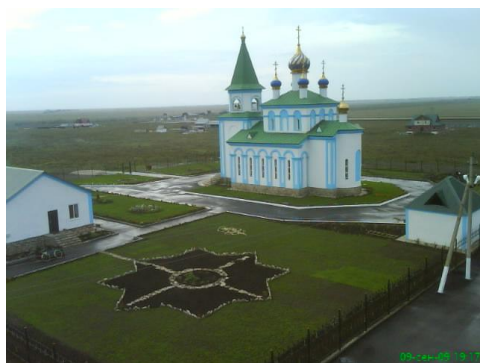
Слева находится станция технического обслуживания автомобилей.

Справа находится Варненское ДРСУ – это предприятие занимается строительством, ремонтом и содержанием дорог. За время существования организации построено и введено в эксплуатацию более 450 км. автодорог с твердым покрытием. Административное здание ДРСУ находится на

улице Завалишина Александра Ивановича. Носит она имя нашего земляка, писателя, драматурга /1891 – 1939 г.г./, основателя мордовской письменности и культуры Завалишина А.И.



При выезде из Варны мы видим здание церкви «Рождества Пресвятой Богородицы». В 2002 году была произведена закладка первого камня и сослужен торжественный молебен в честь строительства церкви. В данное время внутри ведутся отделочные работы.

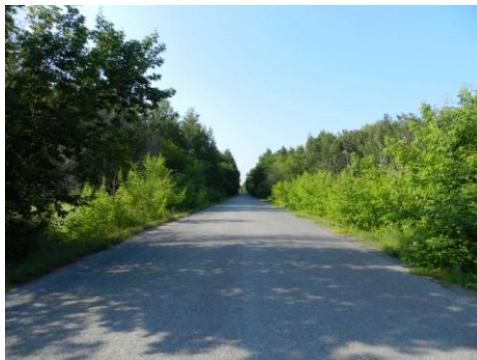


Варненский КХП – элеватор. В 1927г. в Варне было образовано «Тамерланское товарищеское общество приема хлеба. С 1975 года Тамерланский хлебоприемный пункт переименован в Варненский элеватор. В настоящее время это комбинат хлебопродуктов. Здесь имеются мукомольный цех, где мелется ежедневно 200 –250 тонн муки и макаронный цех выпускает в сутки 48 тонн продукции, цех хлебопечения и маслоцех. Варненский комбинат хлебопродуктов одно из передовых предприятий России, о чем свидетельствуют многие награды: медали, дипломы, полученные на выставках. На здании элеватора имеется доска памяти погибших в ВОВ 1941 – 1945 г.г.



В 1951 году построен паро-механизированный маслозавод. Фирменной продукцией которого является сливочное масло, ряженка, кефир, сметана. Маслозавод находится на улице Завалишина А.И.

В трех километрах к югу от Варны находится пансионат Тополек. Чистейший воздух, удаленность от оживленных трасс, тихое, зеленое место у реки Тогузак, живительный родничок в 15 минутах ходьбы, создают прекрасный микроклимат для благоприятного отдыха. На территории «Тополька» есть прекрасно оборудованное современное здание, баня-сауна.



В Варне имеется железнодорожный вокзал, станция «Тамерлан».

